



รายงานสถานการณ์ภัยแล้งและภัยพิบัติ ฉบับที่ 238

ประจำวันที่ 11 ตุลาคม 2559

และผลการปฏิบัติการฝนหลวงประจำวันที่ 10 ตุลาคม 2559

กลุ่มวิชาการปฏิบัติการฝนหลวง กองปฏิบัติการฝนหลวงกรมฝนหลวงและการบินเกษตร

royalrainmaking_academic@hotmail.com

สถานการณ์ภัยแล้งและภัยพิบัติ

๑ การคาดการณ์พื้นที่ประสบภัยแล้ง

ณ วันที่ 19 กรกฎาคม 2559 (เวลา 18.00 น.) กรมป้องกันและบรรเทาสาธารณภัย ปิดสถานการณ์ภัยแล้งแล้วทุกจังหวัด

| | |
|-------------------------------------------------------|-------------------------------------------------------------------------------------------------------------------------------------------------------------------------------------------------|
| <p>ปัจจุบันปิดสถานการณ์ภัยแล้ง แล้วทุกจังหวัด</p> | <p>พื้นที่ขอรับบริการฝนหลวงระหว่างวันที่ 01 - 10 ต.ค. 2559</p> <p>พื้นที่ขอรับบริการฝนหลวง</p> <p>จัดทำโดย: กลุ่มวิชาการปฏิบัติการฝนหลวง กรมฝนหลวงและการบินเกษตร ข้อมูล ณ วันที่ 11 ต.ค. 59</p> |
|-------------------------------------------------------|-------------------------------------------------------------------------------------------------------------------------------------------------------------------------------------------------|

๑ พื้นที่ขอรับบริการฝนหลวง (ระหว่างวันที่ 1 – 10 ตุลาคม 2559)

| ภาค | รายชื่อจังหวัด (อำเภอ) ที่มีผู้ขอรับบริการ | จำนวนผู้ขอรับบริการ (ราย) |
|--------------------|----------------------------------------------|---------------------------|
| เหนือ | ไม่มีการขอรับบริการ | 0 |
| กลาง | นครสวรรค์ (พยุหะคีรี) | 1 |
| ตะวันออกเฉียงเหนือ | บุรีรัมย์ (ห้วยราช) สุรินทร์ (เมืองสุรินทร์) | 2 |
| ตะวันออก | ไม่มีการขอรับบริการ | 0 |
| ใต้ | พัทลุง (ควนขนุน) สุราษฎร์ธานี (เกาะสมุย) | 2 |
| รวม | 5 จังหวัด (5 อำเภอ) | 5 |

๑ สถานการณ์ปริมาณน้ำเก็บกักในอ่างเก็บน้ำที่สำคัญ

| | ความจุของ อ่างที่ รณก. ¹ (ล้าน ลบ. ม.) | ปริมาณน้ำในอ่างฯ (%) | | | | ปริมาตรน้ำ ไหลลงอ่าง ฯ (ล้าน m ³) | ปริมาตรน้ำ ไหลลงอ่างฯ สะสม ² (ล้าน m ³) | ระดับน้ำ |
|------------------------------|---------------------------------------------------------------|----------------------|--------|--------|---------|--------------------------------------------------------|-------------------------------------------------------------------------|-------------|
| | | 7 ต.ค. | 8 ต.ค. | 9 ต.ค. | 10 ต.ค. | | | |
| ภาคเหนือ | | | | | | 87.01 | 9931.00 | |
| - ภูมิพล(ตาก) | 13,462 | 46 | 47 | 47 | 47 | 34.95 | 2796.22 | ต่ำกว่า 50% |
| - สิริกิติ์(อุตรดิตถ์) | 9,510 | 77 | 77 | 77 | 78 | 24.59 | 5185.34 | - |
| - แม่จัด(เชียงใหม่) | 265 | 53 | 54 | 54 | 55 | 0.98 | 156.28 | - |
| - แม่กวาง(เชียงใหม่) | 263 | 35 | 35 | 36 | 36 | 0.60 | 114.14 | ต่ำกว่า 40% |
| - กิวลม(ลำปาง) | 106 | 74 | 71 | 70 | 75 | 10.56 | 276.60 | - |
| - กิวคอง(ลำปาง) | 170 | 102 | 103 | 99 | 99 | 1.95 | 208.45 | - |
| - แควน้อย(พิษณุโลก) | 939 | 82 | 84 | 85 | 87 | 13.38 | 1193.97 | - |
| ภาคตะวันออกเฉียงเหนือ | | | | | | 57.58 | 3798.61 | |
| - ห้วยหลวง(อุดรธานี) | 135 | 67 | 67 | 68 | 68 | 0.49 | 102.54 | - |
| - น้ำอูน(สกลนคร) | 520 | 58 | 57 | 57 | 57 | 0.00 | 200.98 | - |
| - น้ำพุง(สกลนคร) | 166 | 39 | 39 | 39 | 39 | 0.18 | 65.04 | ต่ำกว่า 40% |
| - จุฬารัตน์(ชัยภูมิ) | 164 | 82 | 84 | 85 | 85 | 1.76 | 132.23 | - |
| - อุลรัตน์(ขอนแก่น) | 2,431 | 73 | 75 | 77 | 78 | 46.56 | 1723.14 | - |
| - ลำปาว(กาฬสินธุ์) | 1,980 | 58 | 58 | 58 | 58 | 3.73 | 1230.20 | - |
| - ลำตะคอง(นครราชสีมา) | 314 | 26 | 28 | 28 | 29 | 0.00 | 69.00 | ต่ำกว่า 30% |
| - ลำพระเพลิง(นครราชสีมา) | 110 | 31 | 32 | 35 | 35 | 0.57 | 64.46 | ต่ำกว่า 40% |
| - มูลบन(นครราชสีมา) | 141 | 46 | 46 | 48 | 49 | 0.96 | 69.27 | ต่ำกว่า 50% |
| - ลำแพระ(นครราชสีมา) | 275 | 39 | 41 | 42 | 43 | 1.83 | 127.70 | ต่ำกว่า 50% |
| - ลำนางรอง(บุรีรัมย์) | 121 | 47 | 49 | 49 | 50 | 0.60 | 14.05 | - |
| - ลำปลายมาศ(นครราชสีมา) | 98 | 108 | 46 | 47 | 49 | 0.90 | - | ต่ำกว่า 50% |
| ภาคกลาง | | | | | | 139.69 | 7761.07 | |
| - ป่าสักฯ(ลพบุรี) | 960 | 92 | 94 | 95 | 94 | 59.26 | 1891.38 | - |
| - ทับเสลา(อุทัยธานี) | 160 | 85 | 87 | 89 | 90 | 2.77 | 106.47 | - |
| - กระเสียว(สุพรรณบุรี) | 240 | 59 | 62 | 64 | 67 | 5.30 | 167.75 | - |
| - ศรีนครินทร์(กาญจนบุรี) | 17,745 | 71 | 72 | 72 | 72 | 40.53 | 2551.02 | - |
| - วชิราลงกรณ์(กาญจนบุรี) | 8,860 | 60 | 60 | 60 | 61 | 31.83 | 3044.45 | - |
| ภาคตะวันออก | | | | | | 23.22 | 653.85 | |
| - ชุนด่านฯ(นครนายก) | 224 | 88 | 88 | 88 | 88 | 1.38 | 215.19 | - |
| - คลองสี่ดัด(ฉะเชิงเทรา) | 420 | 50 | 51 | 53 | 54 | 4.66 | 184.54 | - |
| - บางพระ(ชลบุรี) | 117 | 49 | 50 | 52 | 53 | 0.44 | 50.92 | - |
| - หองปลาไหล(ระยอง) | 164 | 42 | 43 | 44 | 45 | 1.38 | 39.07 | ต่ำกว่า 50% |
| - ประแสร์(ระยอง) | 248 | 66 | 67 | 69 | 73 | 11.60 | 164.13 | - |
| - พระปรัง(สระแก้ว) | 97 | 36 | 40 | 40 | 44 | 1.92 | - | ต่ำกว่า 50% |
| - ดอกกราย(ระยอง) | 71 | 74 | 48 | 49 | 50 | 0.67 | - | - |
| - คลองพระพุทธ(จันทบุรี) | 70 | 20 | 75 | 75 | 78 | 1.18 | - | - |
| ภาคใต้ | | | | | | 15.59 | 3553.57 | |
| - แก่งกระเจาน(เพชรบุรี) | 710 | 31 | 31 | 31 | 32 | 1.19 | 312.18 | ต่ำกว่า 40% |
| - ปรามบุรี(ประจวบคีรีขันธ์) | 347 | 17 | 17 | 17 | 17 | 0.55 | 60.76 | ต่ำกว่า 20% |
| - รัชชประภา(สุราษฎร์ธานี) | 5,639 | 82 | 82 | 82 | 82 | 13.62 | 2735.86 | - |
| - บางกลาง(ยะลา) | 1,454 | 27 | 27 | 27 | 27 | 0.23 | 444.77 | ต่ำกว่า 30% |

³รณก. = ระดับน้ำเก็บกัก, ที่มา: กรมชลประทาน

⁴ปริมาตรน้ำไหลลงอ่างสะสมตั้งแต่วันที่ 1 มกราคม 2559 ถึงปัจจุบัน

การพยากรณ์อากาศและสภาพอากาศประจำวัน

๑ ลักษณะอากาศทั่วไปและการพยากรณ์อากาศ ประจำวันที่ 11 ตุลาคม 2559 (เวลา 06.00 น.)

| | |
|--------------------------------------------------------------------------------------------------------------------------------------------------------------------------------------------------------------------------------------------------------------------------------------------------------------------------------------------------------------------------------------------------------------------------------------------------------------------------------------------------------------------------------------------------------------------------------------------------|-------------------------------------------------------------------------------------------------------------------------------------------------------------------------------------------------------------------------------------------------------------------------------------------------------------------------------------|
| <p>พยากรณ์อากาศ 24 ชั่วโมงข้างหน้า บริเวณภาคเหนือ และภาคตะวันออกเฉียงเหนือมีปริมาณฝนน้อย ส่วนภาคกลางตอนล่าง ภาคตะวันออก และภาคใต้มีฝนตกชุกหนาแน่นและมีฝนตกหนักบางแห่ง ขอให้ประชาชนในบริเวณดังกล่าวระวังอันตรายจากฝนตกหนักและฝนที่ตกสะสมในระยะนี้ไว้ด้วย สำหรับกรุงเทพมหานครและปริมณฑลยังคงมีฝนตกหนักบางแห่งและมีฝนตกเป็นบริเวณกว้าง</p> <p>ร่องมรสุมพาดผ่านภาคกลางตอนล่าง ภาคใต้ตอนบน และภาคตะวันออกเฉียงเหนือเข้าสู่หย่อมความกดอากาศต่ำบริเวณประเทศกัมพูชา ประกอบกับมรสุมตะวันตกเฉียงใต้ยังคงพัดปกคลุมทะเลอันดามัน ภาคใต้ และอ่าวไทย ลักษณะเช่นนี้ทำให้บริเวณดังกล่าวมีฝนตกหนักได้ในระยะนี้</p> | |
| การพยากรณ์อากาศรายภาค | |
| ภาคเหนือ | มีเมฆเป็นส่วนมาก กับมีฝนฟ้าคะนอง ร้อยละ 30 ของพื้นที่ ส่วนมากบริเวณจังหวัดสุโขทัย พิษณุโลก พิจิตร กำแพงเพชร ตาก และเพชรบูรณ์ อุณหภูมิต่ำสุด 23-26 องศาเซลเซียส อุณหภูมิสูงสุด 33-35 องศาเซลเซียส ลมแปรปรวน ความเร็ว 15-30 กม./ชม. |
| ภาคกลาง | มีเมฆเป็นส่วนมาก กับมีฝนฟ้าคะนอง ร้อยละ 30 ของพื้นที่ และมีฝนตกหนักบางแห่ง บริเวณจังหวัดกาญจนบุรี ราชบุรี และนครปฐม อุณหภูมิต่ำสุด 24-25 องศาเซลเซียส อุณหภูมิสูงสุด 33-35 องศาเซลเซียส ลมแปรปรวน ความเร็ว 15-30 กม./ชม. |
| ภาค ต.อ.เฉียงเหนือ | มีเมฆเป็นส่วนมาก กับมีฝนฟ้าคะนอง ร้อยละ 30 ของพื้นที่ ส่วนมากบริเวณจังหวัดนครราชสีมา สุรินทร์ บุรีรัมย์ ศรีสะเกษ และอุบลราชธานี อุณหภูมิต่ำสุด 24-25 องศาเซลเซียส อุณหภูมิสูงสุด 33-34 องศาเซลเซียส ลมแปรปรวน ความเร็ว 15-30 กม./ชม. |
| ภาคตะวันออก | มีเมฆเป็นส่วนมาก กับมีฝนฟ้าคะนอง ร้อยละ 70 ของพื้นที่ และมีฝนตกหนักบางแห่ง บริเวณจังหวัดฉะเชิงเทรา ปราจีนบุรี สระแก้ว ชลบุรี ระยอง จันทบุรี และตราด อุณหภูมิต่ำสุด 24-25 องศาเซลเซียส อุณหภูมิสูงสุด 30-34 องศาเซลเซียส ลมตะวันตกเฉียงใต้ ความเร็ว 15-30 กม./ชม. ทะเลมีคลื่นสูงประมาณ 1 เมตร บริเวณที่มีฝนฟ้าคะนองคลื่นสูง 1-2 เมตร |
| ภาคใต้ฝั่งตะวันออก | มีเมฆเป็นส่วนมาก กับมีฝนฟ้าคะนอง ร้อยละ 70 ของพื้นที่ ส่วนมากบริเวณจังหวัดเพชรบุรี ประจวบคีรีขันธ์ ชุมพร สุราษฎร์ธานี และนครศรีธรรมราช อุณหภูมิต่ำสุด 24-26 องศาเซลเซียส อุณหภูมิสูงสุด 31-34 องศาเซลเซียส ลมตะวันตกเฉียงใต้ ความเร็ว 15-30 กม./ชม. ทะเลมีคลื่นสูงประมาณ 1 เมตร บริเวณที่มีฝนฟ้าคะนองคลื่นสูง 1-2 เมตร |
| ภาคใต้ฝั่งตะวันตก | มีเมฆเป็นส่วนมาก กับมีฝนฟ้าคะนอง ร้อยละ 80 ของพื้นที่ และมีฝนตกหนักบางแห่ง บริเวณจังหวัดระนอง พังงา ภูเก็ต และกระบี่ อุณหภูมิต่ำสุด 22-25 องศาเซลเซียส อุณหภูมิสูงสุด 30-32 องศาเซลเซียส ลมตะวันตกเฉียงใต้ ความเร็ว 15-35 กม./ชม. ทะเลมีคลื่นสูง 1-2 เมตร บริเวณที่มีฝนฟ้าคะนองคลื่นสูงประมาณ 2 เมตร |

ที่มา: กรมอุตุนิยมวิทยา

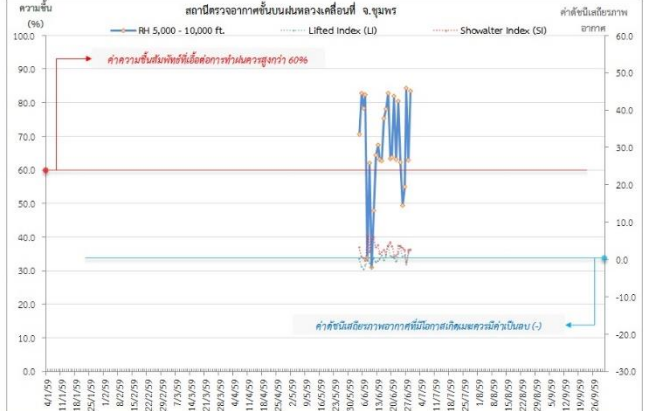
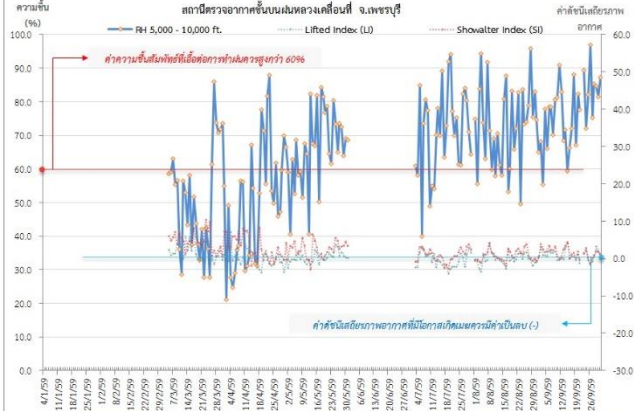
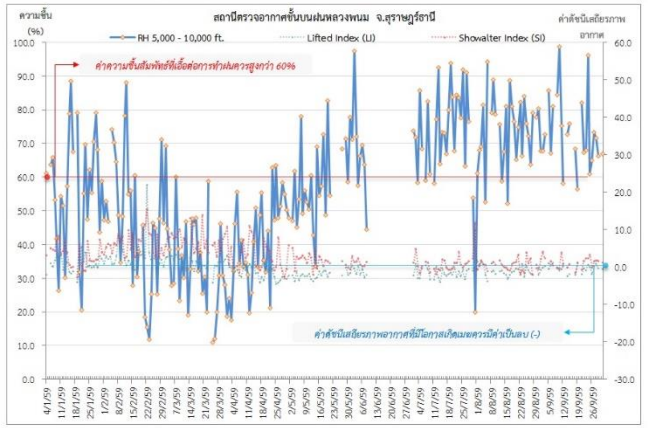
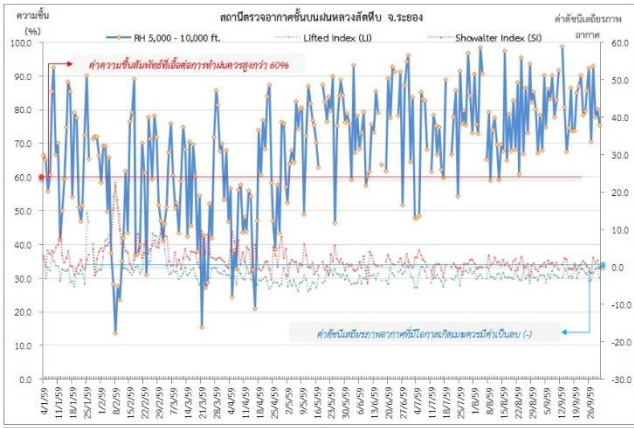
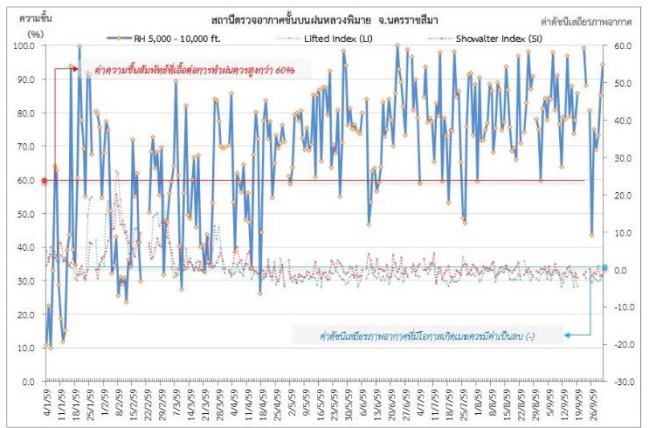
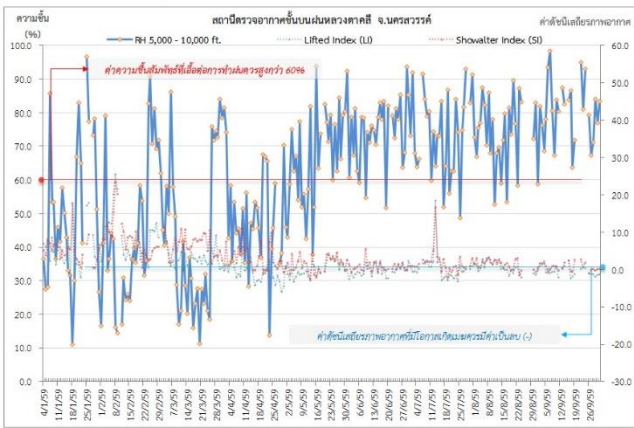
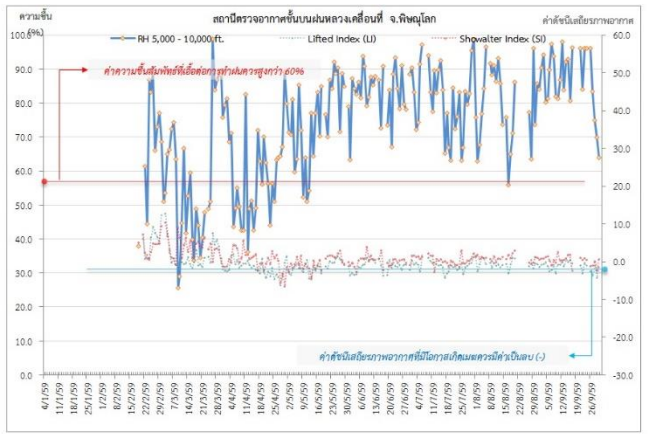
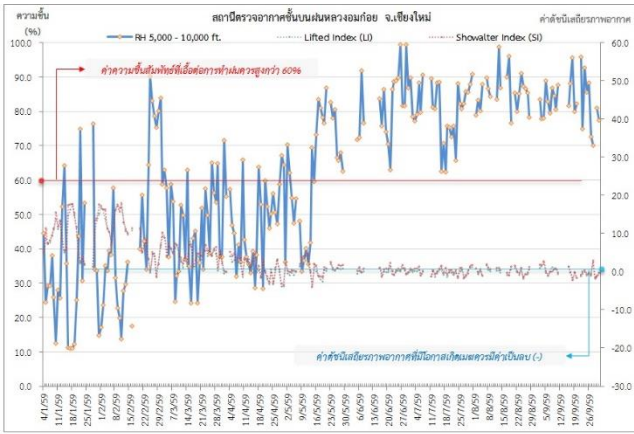
๑ ข้อมูลความชื้นจากการตรวจอากาศชั้นบน (Sounding) ระยะความสูง 5,000 - 10,000 ฟุต

| ภาค | สถานีตรวจอากาศ | ความชื้นสัมพัทธ์ (%) | | | | | เสถียรภาพอากาศ |
|-----------------------|----------------------------------|----------------------|--------|--------|---------|---------|----------------|
| | | 7 ต.ค. | 8 ต.ค. | 9 ต.ค. | 10 ต.ค. | 11 ต.ค. | |
| ภาคเหนือ | สถานีเรดาร์ฝนหลวงอมก๋อย | 99.3 | 83.5 | 82.3 | 79.5 | 71.9 | เสถียรภาพ |
| | สถานีตรวจอากาศเคลื่อนที่พิษณุโลก | 79.6 | 88.8 | 92.5 | 90.2 | 75.1 | เสถียรภาพ |
| ภาคกลาง | สถานีเรดาร์ฝนหลวงตาคี | - | - | 81.8 | 75.5 | 77.8 | ไม่เสถียรภาพ |
| ภาคตะวันออกเฉียงเหนือ | สถานีเรดาร์ฝนหลวงพิมาย | 96.3 | - | 83.4 | 73.0 | 65.8 | เสถียรภาพ |
| ภาคตะวันออก | สถานีเรดาร์ฝนหลวงสัทธิ์ | 99.3 | 95.0 | 96.7 | 68.8 | 94.6 | เสถียรภาพ |
| ภาคใต้ | สถานีเรดาร์ฝนหลวงพนม | 85.5 | 99.3 | 55.0 | 79.0 | 78.7 | เสถียรภาพ |
| | สถานีตรวจอากาศเคลื่อนที่เพชรบุรี | 91.2 | 88.8 | 84.5 | 75.0 | 84.2 | เสถียรภาพ |

หมายเหตุ : สภาพอากาศมีเสถียรภาพ(Stable) หมายถึงสภาพอากาศที่มีโอกาสน้อยหรือไม่มีโอกาสในการเกิดเมฆในแนวตั้งเพื่อพัฒนาตัวกลายเป็นกลุ่มฝน

สภาพอากาศไม่มีเสถียรภาพ(Unstable) หมายถึงสภาพอากาศที่มีโอกาสเกิดเมฆในแนวตั้งและพัฒนาตัวเป็นกลุ่มฝนได้

กราฟแสดงแนวโน้มความชื้นอากาศชั้นบนและดัชนีเสถียรภาพอากาศ (ระหว่างวันที่ 4 มกราคม - 11 ตุลาคม 2559)



หมายเหตุ

- ระยะเวลาสูง 5,000-10,000 ฟุต เป็นระดับเพดานบินในการปฏิบัติการฝนหลวง (ระดับฐานเมฆ)
- ความชื้นสัมพัทธ์ที่เอื้อต่อการปฏิบัติการฝนหลวงควรมีค่าสูงกว่าร้อยละ 60 ขึ้นไป
- ดัชนีเสถียรภาพชั้นอากาศที่มีโอกาสเกิดเมฆครมมีค่าเป็นลบ (-)
- LI: Lifted Index คือค่าดัชนีเสถียรภาพชั้นอากาศระดับต่ำ
- SI: Showalter Index คือค่าดัชนีเสถียรภาพชั้นอากาศระดับกลาง
- สถานีตรวจอากาศชั้นบนฝนหลวงเคลื่อนที่ จ.เพชรบูรณ์

การปฏิบัติการฝนหลวงประจำวัน

๑ สรุปผลปฏิบัติการฝนหลวงประจำวัน ที่ 10 ตุลาคม 2559

| ภาค/หน่วยฯ | หน่วยปฏิบัติการฯ (หน่วย) | เครื่องบิน ผล./ทอ. (ลำ) | จำนวนเที่ยวบิน (เที่ยว) | จำนวนชั่วโมงบิน (ชั่วโมง) | ปริมาณการใช้สารฝนหลวง (ตัน/นัด) | จังหวัดที่มีการรายงานฝนตก (จำนวนจังหวัด/อ่างเก็บน้ำเป้าหมาย) |
|---------------------------|--------------------------|-------------------------|-------------------------|---------------------------|---------------------------------|--------------------------------------------------------------------------------------------------------------------------------------------------------------------------------------------------------------------------------------------|
| เหนือ | 3 | 7/2 | 6 | 8:10 | 6.00 | 2/1 |
| - เชียงใหม่ | 1 | 2/2 | 2 | 2:50 | 2.0 | มีฝนตกเล็กน้อย บริเวณพื้นที่ จ.เชียงใหม่(แม่แจ่ม กัลยาณิวัฒนา) และพื้นที่ลุ่มรับน้ำเขื่อนภูมิพล |
| - พิษณุโลก | 1 | 3/- | 0 | 0:00 | 0.0 | ไม่ปฏิบัติการฝนหลวง เนื่องจาก กลุ่มเมฆในพื้นที่เป้าหมายไม่พัฒนาตัวทางแนวตั้ง |
| - ตาก | 1 | 2/- | 4 | 5:20 | 4.0 | มีฝนตกเล็กน้อย บริเวณพื้นที่ จ.ตาก(สามเงา) จ.เชียงใหม่(อมก๋อย) และพื้นที่ลุ่มรับน้ำเขื่อนภูมิพล |
| กลาง | 1 | 2/- | 4 | 5:20 | 4.00 | 2/7 |
| - นครสวรรค์ | - | - | 0 | 0:00 | 0.0 | ปรับเป็นฐานเดิมสารฝนหลวงตั้งแต่วันที่ 1 พ.ค. 59 เป็นต้นไป |
| - กาญจนบุรี | 1 | 2/- | 4 | 5:20 | 4.0 | มีฝนตกเล็กน้อยถึงปานกลางบริเวณ จ.กาญจนบุรี(ทองผาภูมิ ศรีสวัสดิ์ ไทรโยค หนองปรือ) จ.สุพรรณบุรี(ด่านช้าง) และพื้นที่ลุ่มน้ำแม่กลอง ลุ่มรับน้ำเขื่อนศรีนครินทร์ เขื่อนวชิราลงกรณ์ เขตฯ ห้วยขาแข้ง อช.เขื่อนศรีนครินทร์ อช.ไทรโยค อช.ทองผาภูมิ |
| - ลพบุรี | - | - | 0 | 0:00 | 0.0 | ปิดหน่วยปฏิบัติการฝนหลวงตั้งแต่วันที่ 21 ก.ย. 59 เป็นต้นไป |
| - ราชบุรี | - | - | 0 | 0:00 | 0.0 | ปิดหน่วยปฏิบัติการฝนหลวงตั้งแต่วันที่ 1 ส.ค. 59 เป็นต้นไป |
| ตะวันออกเฉียงเหนือ | 3 | 5/3 | 3 | 3:25 | 2.80 | 1/1 |
| - นครราชสีมา | 1 | -/3 | 3 | 3:25 | 2.8 | มีฝนตกเล็กน้อยบริเวณพื้นที่ จ.นครราชสีมา(ปากช่อง) พื้นที่ลุ่มรับน้ำเขื่อนลำตะคอง |
| - อุดรธานี | - | - | 0 | 0:00 | 0.0 | ปิดหน่วยปฏิบัติการฝนหลวงตั้งแต่วันที่ 31 ส.ค. 59 เป็นต้นไป |
| - ขอนแก่น | 1 | 2/- | 0 | 0:00 | 0.0 | ไม่ปฏิบัติการฝนหลวง เนื่องจาก กลุ่มเมฆในพื้นที่เป้าหมายก่อตัวเล็กน้อยและสลายตัวค่อนข้างเร็ว |
| - อุบลราชธานี | - | - | 0 | 0:00 | 0.0 | ปิดหน่วยปฏิบัติการฝนหลวงตั้งแต่วันที่ 30 ก.ย. 59 เป็นต้นไป |
| - บุรีรัมย์ | 1 | 3/- | 0 | 0:00 | 0.0 | ไม่ปฏิบัติการฝนหลวง เนื่องจาก กลุ่มเมฆในพื้นที่เป้าหมายก่อตัวเล็กน้อยและสลายตัวค่อนข้างเร็ว |
| ตะวันออก | 1 | 2/- | 0 | 0:00 | 0.00 | -/- |
| - จันทบุรี | - | - | 0 | 0:00 | 0.0 | ปิดฐานเดิมสารฝนหลวงตั้งแต่วันที่ 16 ก.ค. 59 เป็นต้นไป |
| - สระแก้ว | - | - | 0 | 0:00 | 0.0 | ปรับเป็นฐานเดิมฝนหลวงตั้งแต่วันที่ 1 ก.ย. 59 เป็นต้นไป |
| - ระยอง | 1 | 2/- | 0 | 0:00 | 0.0 | ไม่ปฏิบัติการฝนหลวง เนื่องจากจัดเก็บอุปกรณ์/ปิดหน่วยปฏิบัติการและเจ้าหน้าที่เดินทางไปสนับสนุนศูนย์ปฏิบัติการฝนหลวงภาคใต้ |
| ใต้ | 2 | 3/1 | 9 | 9:15 | 6.20 | 4/3 |
| - หัวหิน | 1 | 3/- | 6 | 6:00 | 4.2 | มีฝนตกเล็กน้อย เป็นบางแห่งบริเวณพื้นที่ จ.เพชรบุรี(ท่ายาง แก่งกระจาน) จ.ประจวบคีรีขันธ์ (หัวหิน ปราณบุรี) และพื้นที่ลุ่มรับน้ำเขื่อนแก่งกระจาน เขื่อนปราณบุรี |
| - สุราษฎร์ธานี | - | - | 0 | 0:00 | 0.00 | ไม่ปฏิบัติการฝนหลวง เนื่องจาก สภาพอากาศเปลี่ยนแปลงเร็ว มีฝนตกจากเมฆชั้นกลางเล็กน้อย และเมฆชั้นกลางปกคลุมเต็มท้องฟ้า |
| - สงขลา | 1 | -/1 | 1 | 1:15 | 2.00 | มีฝนตกเล็กน้อย เป็นบางแห่งในบริเวณพื้นที่ จ.ยะลา (เบตง ธารโต บันนังสตา) จ.นราธิวาส (จะนะ สุคีริน ศรีสาคร) และพื้นที่ลุ่มรับน้ำเขื่อนบางลาง |
| - ชุมพร | - | - | 0 | 0:00 | 0.00 | ปิดหน่วยปฏิบัติการฝนหลวงตั้งแต่วันที่ 30 มิ.ย. 59 เป็นต้นไป |
| รวม | 10 | 20/6 | 20 | 24:10 | 19.00 | 9/12 |

๑ สรุปผลปฏิบัติการฝนหลวงรายเดือนตั้งแต่เดือนกุมภาพันธ์ - วันที่ 10 ตุลาคม 2559

| เดือน | วัน ขึ้นบิน (วัน) | วัน ฝนตก (วัน) | จำนวน เที่ยวบิน (เที่ยว) | จำนวน ชั่วโมงบิน (ชั่วโมง) | ปริมาณการใช้ สารฝนหลวง (ตัน/นัต) | จังหวัดที่มีรายงานฝนตก (ทั้งการสังเกตด้วยสายตา/การตรวจวัดด้วยเรดาร์ และเครื่องวัดน้ำฝนอัตโนมัติ) | ปริมาณน้ำไหลลง อ่างเก็บน้ำสะสม (ล้าน ลบ.ม.) |
|-------------------------------|-------------------------|----------------------|--------------------------------|----------------------------------|----------------------------------------|------------------------------------------------------------------------------------------------------------------------------------------------------------------------------------------------------------------------------------------------------------------------------------------------------------------------------------------------------------------------------------------------------------------------------------------------------------------------------------------------------------------------------------------------------------------------------------------------------------------------------------|------------------------------------------------------------------------------------------------------------------------------------------------------------------------------------------------------------------------------------------------------------------------------------------------------------------------------------------|
| กุมภาพันธ์ (15-29 ก.พ. 59) | 3 | 2 | 10 | 14:00 | 8.2 | บริเวณที่มีฝนตก ได้แก่ กาญจนบุรี นครปฐม พระนครศรีอยุธยา ลพบุรี สระบุรี สุพรรณบุรี (รวม 6 จังหวัด) | วชิราลงกรณ์ 2.1 |
| มีนาคม (1-31 มี.ค. 59) | 25 | 20 | 384 | 541:50 | 314.8/11 | บริเวณที่มีฝนตก ได้แก่ กำแพงเพชร ตาก พิษณุโลก เพชรบูรณ์ ลำปาง ลำพูน สุโขทัย กาญจนบุรี ชัยนาท นครปฐม นครสวรรค์ ลพบุรี สิงห์บุรี สุพรรณบุรี อ่างทอง อุทัยธานี ขอนแก่น ชัยภูมิ นครราชสีมา บุรีรัมย์ เลย หนองบัวลำภู อุดรธานี จันทบุรี ฉะเชิงเทรา ชลบุรี ตราด ปราจีนบุรี ระยอง สระแก้ว นครศรีธรรมราช ประจวบคีรีขันธ์ พังงา เพชรบุรี ราชบุรี สุราษฎร์ธานี (รวม 36 จังหวัด) | ภูมิพล 0.12 ป่าสักชลสิทธิ์ 0.42 กระเสียว 3.21 ศรีนครินทร์ 14.15 วชิราลงกรณ์ 6.98 อุบลรัตน์ 2.18 ลำตะคอง 0.57 ลำพระเพลิง 0.06 ลำแซะ 0.16 หนองปลาไหล 0.46 ดอกทราย 0.26 คลองพระพุทธร 0.30 แก่งกระจาน 3.82 ปราณบุรี 0.12 |
| เมษายน (1-30 เม.ย. 59) | 30 | 30 | 647 | 897:00 | 580.55/177 | บริเวณที่มีฝนตกได้แก่ กำแพงเพชร เชียงราย เชียงใหม่ ตาก น่าน พะเยา พิษณุโลก เพชรบูรณ์ แพร่ แม่ฮ่องสอน ลำปาง ลำพูน สุโขทัย อุดรดิตถ์ กาญจนบุรี ชัยนาท นครสวรรค์ ลพบุรี สุพรรณบุรี อุทัยธานี พิจิตร กาฬสินธุ์ ขอนแก่น ชัยภูมิ นครพนม ร้อยเอ็ด นครราชสีมา มหาสารคาม มุกดาหาร เลย สกลนคร หนองบัวลำภู อุดรธานีบุรีรัมย์ จันทบุรี ฉะเชิงเทรา ชลบุรี ตราด ปราจีนบุรี ระยอง สระแก้ว นครนายก กระบี่ ชุมพร ตรัง นครศรีธรรมราช ประจวบคีรีขันธ์ พังงา เพชรบุรี ระนอง ราชบุรี สงขลา สุราษฎร์ธานี หนองคาย (รวม 55 จังหวัด) | สิริกิติ์ 3.25 แควน้อยบำรุงแดน 0.22 ป่าสักชลสิทธิ์ 6.79 ทับเสลา 1.38 กระเสียว 1.98 ศรีนครินทร์ 19.9 วชิราลงกรณ์ 1.38 น้ำอูน 0.17 น้ำพุง 0.06 อุบลรัตน์ 6.88 ลำตะคอง 1.53 ลำพระเพลิง 0.28 แก่งกระจาน 6.84 ปราณบุรี 0.08 |
| พฤษภาคม (1-31 พ.ค. 59) | 31 | 31 | 940 | 1254:50 | 889.10/109 | บริเวณที่มีฝนตก ได้แก่ กำแพงเพชร เชียงราย เชียงใหม่ ตาก น่าน พะเยา พิจิตร พิษณุโลก เพชรบูรณ์ แพร่ แม่ฮ่องสอน ลำปาง ลำพูน สุโขทัย อุดรดิตถ์ กาญจนบุรี ชัยนาท นครสวรรค์ พระนครศรีอยุธยา ลพบุรี สระบุรี สิงห์บุรี สุพรรณบุรี อ่างทอง อุทัยธานี กาฬสินธุ์ ขอนแก่น ชัยภูมิ นครพนม นครราชสีมาบุรีรัมย์ มหาสารคาม ร้อยเอ็ด เลย สกลนคร สุรินทร์ หนองคาย หนองบัวลำภู อุดรธานี จันทบุรี ฉะเชิงเทรา ชลบุรี ตราด นครนายก ปราจีนบุรี ระยอง สระแก้ว กระบี่ ชุมพร ตรัง นครศรีธรรมราช นราธิวาส ประจวบคีรีขันธ์ ปัตตานี พังงา พัทลุง เพชรบุรี ยะลา ระนอง ราชบุรี สงขลา สตูล สุราษฎร์ธานี (รวม 63 จังหวัด) | สิริกิติ์ 3.36 แม่จัด 0.09 แม่กวัง 0.13 กัวลม 0.09 แควน้อย 1.61 ป่าสัก 19.75 ทับเสลา 1.04 กระเสียว 0.99 ศรีนครินทร์ 37.16 วชิราลงกรณ์ 8.51 ห้วยหลวง 0.24 จุฬาภรณ์ 0.44 อุบลรัตน์ 22.11 ลำปาว 1.81 ลำตะคอง 0.34 ลำพระเพลิง 0.40 มูลบน 0.63 ลำแซะ 0.20 ลำนางรอง 0.04 ประแสร์ 0.82 |

| เดือน | วัน ขึ้นบิน (วัน) | วัน ฝนตก (วัน) | จำนวน เที่ยวบิน (เที่ยว) | จำนวน ชั่วโมงบิน (ชั่วโมง) | ปริมาณการใช้ สารฝนหลวง (ตัน/น้ด) | จังหวัดที่มีรายงานฝนตก (ทั้งการสังเกตด้วยสายตา/การตรวจวัดด้วยเรดาร์ และเครื่องวัดน้ำฝนอัตโนมัติ) | ปริมาณน้ำไหลลง อ่างเก็บน้ำสะสม (ล้าน ลบ.ม.) |
|-----------------------------|-------------------------|----------------------|--------------------------------|----------------------------------|----------------------------------------|-----------------------------------------------------------------------------------------------------------------------------------------------------------------------------------------------------------------------------------------------------------------------------------------------------------------------------------------------------------------------------------------------------------------------------------------------------------------------------------------------------------------------------------------------------------------------------------------------------|---------------------------------------------------------------------------------------------------------------------------------------------------------------------------------------------------------------------------------------------------------------------------------------------------------------------------------------------------------------------------------|
| | | | | | | | ดอกกราย 0.051 คลองพระพุทธ 0.001 แก่งกระจาน 13.4 ปราณบุรี 0.03 รัชชประภา 1.28 |
| มิถุนายน (1-30 มิ.ย. 59) | 30 | 30 | 695 | 946:55 | 692.30/51 | บริเวณที่มีฝนตก ได้แก่ กำแพงเพชร เชียงราย เชียงใหม่ ตาก น่าน พะเยา พิจิตร พิษณุโลก เพชรบูรณ์ แพร่ ลำปาง ลำพูน สุโขทัย อุตรดิตถ์ กาญจนบุรี ชัยนาท นครสวรรค์ พระนครศรีอยุธยา ลพบุรี สระบุรี สิงห์บุรี สุพรรณบุรี อ่างทอง อุทัยธานี กาฬสินธุ์ ขอนแก่น ชัยภูมิ นครราชสีมา บุรีรัมย์ มหาสารคาม มุกดาหาร ยโสธร ร้อยเอ็ด เลย ศรีสะเกษ สุรินทร์ หนองบัวลำภู อำนาจเจริญ อุตรธานี อุบลราชธานี จันทบุรี ฉะเชิงเทรา ชลบุรี นครนายก ปราจีนบุรี ระยอง สระแก้ว กระบี่ ชุมพร นครศรีธรรมราช ประจวบคีรีขันธ์ ปัตตานี พังงา พัทลุง ยะลา สงขลา สุราษฎร์ธานี (รวม 57 จังหวัด) | ภูมิพล 133.16 สิริกิติ์ 13.89 แม่จัน 6.96 แม่กวาง 1.16 กัวลม 0.11 กัวคอง 0.04 แควน้อย 20.06 ป่าสัก 19.96 กระเสียว 1.34 ศรีนครินทร์ 53.06 วชิราลงกรณ์ 19.7 จุฬารัตน์ 0.45 อุบลรัตน์ 15.0 ลำปาง 18.6 ลำตะคอง 0.37 ลำพระเพลิง 0.49 มูลบน 0.08 ลำแจะ 0.04 ลำน้ำรอง 0.04 คลองสียัด 0.29 ประแสร์ 1.24 พระปรัง 0.01 |
| กรกฎาคม (1-31 ก.ค. 59) | 29 | 29 | 477 | 673:25 | 455.00/105 | บริเวณที่มีฝนตก ได้แก่ เชียงใหม่ ตาก น่าน พิษณุโลก เพชรบูรณ์ ลำปาง ลำพูน อุตรดิตถ์ กาญจนบุรี ชัยนาท นครปฐม นครสวรรค์ พระนครศรีอยุธยา ลพบุรี สระบุรี สิงห์บุรี สุพรรณบุรี อ่างทอง อุทัยธานี พิจิตร ราชบุรี กาฬสินธุ์ ขอนแก่น ชัยภูมิ นครพนม นครราชสีมา บุรีรัมย์ มหาสารคาม ยโสธร ร้อยเอ็ด เลย ศรีสะเกษ สกลนคร สุรินทร์ หนองบัวลำภู อำนาจเจริญ อุตรธานี อุบลราชธานี จันทบุรี ฉะเชิงเทรา ปราจีนบุรี สระแก้ว ชุมพร นครศรีธรรมราช นราธิวาส ประจวบคีรีขันธ์ พัทลุงเพชรบุรี ยะลา สงขลา สุราษฎร์ธานี (รวม 51 จังหวัด) | ภูมิพล 242.25 สิริกิติ์ 333.99 แม่จัน 0.79 แควน้อย 31.18 ป่าสัก 14.99 ทับเสลา 0.43 กระเสียว 4.37 ศรีนครินทร์ 24.21 ห้วยหลวง 1.14 น้ำอูน 0.47 น้ำพุง 0.04 จุฬารัตน์ 0.77 อุบลรัตน์ 66.68 ลำปาง 2.59 ลำตะคอง 3.69 ลำพระเพลิง 5.72 มูลบน 1.72 ลำแจะ 1.55 สิรินธร 17.23 คลองสียัด 7.28 แก่งกระจาน 8.23 ปราณบุรี 3.75 |

| เดือน | วัน ขึ้นบิน (วัน) | วัน ฝนตก (วัน) | จำนวน เที่ยวบิน (เที่ยว) | จำนวน ชั่วโมงบิน (ชั่วโมง) | ปริมาณการใช้ สารฝนหลวง (ตัน/นัด) | จังหวัดที่มีรายงานฝนตก (ทั้งการสังเกตด้วยสายตา/การตรวจวัดด้วยเรดาร์ และเครื่องวัดน้ำฝนอัตโนมัติ) | ปริมาณน้ำไหลลง อ่างเก็บน้ำสะสม (ล้าน ลบ.ม.) |
|---------------------------|-------------------------|----------------------|--------------------------------|----------------------------------|----------------------------------------|----------------------------------------------------------------------------------------------------------------------------------------------------------------------------------------------------------------------------------------------------------------------------------------------------------------------------------------------------------------------------------------------------------------------------------------------------------------------------------------------------------------------------------|-------------------------------------------------------------------------------------------------------------------------------------------------------------------------------------------------------------------------------------------------------------------------------------------------------------------------------------------------------------------------------------------------------------------------------------|
| สิงหาคม (1-31 ส.ค. 59) | 28 | 27 | 341 | 479:35 | 325.40 | บริเวณที่มีฝนตก ได้แก่ เชียงใหม่ ตาก น่าน ลำปาง ลำพูน กาญจนบุรี ชัยนาท นครปฐม นครสวรรค์ นนทบุรี ปทุมธานี พระนครศรีอยุธยา ลพบุรี สระบุรี สิงห์บุรี สุพรรณบุรี อ่างทอง อุทัยธานี เพชรบูรณ์(ตอนล่าง) ขอนแก่น ชัยภูมิ นครราชสีมา บุรีรัมย์ มหาสารคาม มุกดาหาร ยโสธร ร้อยเอ็ด ศรีสะเกษ สุรินทร์ หนองบัวลำภู อำนาจเจริญ อุตรธานี อุบลราชธานี นครราชสีมา ประจวบคีรีขันธ์ ปัตตานี พัทลุง เพชรบุรี ยะลา ราชบุรี สงขลา สมุทรสงคราม (รวม 42 จังหวัด) | ภูมิพล 322.84 สิริกิติ์ 109.18 แม่จัต 2.37 แม่กวัง 2.06 กิวลม 0.82 กิวคอกหมา 0.3 ป่าสักฯ 41.74 กระเสียว 6.18 ศรีนครินทร์ 124.49 วชิราลงกรณ์ 34.86 ห้วยหลวง 2.65 อุบลรัตน์ 65.82 ลำตะคอง 1.16 ลำพระเพลิง 0.73 มูลบน 1.61 ลำแซะ 6.26 ลำปลายมาศ 1.182 แก่งกระจาน 13.43 ปราณบุรี 6.50 |
| กันยายน (1-30 ก.ย. 59) | 30 | 30 | 531 | 715:25 | 489.20/11 | บริเวณที่มีฝนตก ได้แก่ เชียงใหม่ ตาก เพชรบูรณ์ ลำปาง ลำพูน กาญจนบุรี ชัยนาท นครปฐม นครสวรรค์ นนทบุรี ปทุมธานี พระนครศรีอยุธยา ลพบุรี สระบุรี สุพรรณบุรี อ่างทอง อุทัยธานี พิจิตร กาฬสินธุ์ ขอนแก่น ชัยภูมิ นครราชสีมา บุรีรัมย์ มหาสารคาม มุกดาหาร ยโสธร ร้อยเอ็ด ศรีสะเกษ สุรินทร์ หนองคาย หนองบัวลำภู อำนาจเจริญ อุตรธานี อุบลราชธานี จันทบุรี ฉะเชิงเทรา ชลบุรี ปราจีนบุรี ระยอง สระแก้ว นครศรีธรรมราช นครราชสีมา ประจวบคีรีขันธ์ พัทลุง เพชรบุรี ยะลา ราชบุรี สงขลา (รวม 48 จังหวัด) | ภูมิพล 850.85 แม่จัต 4.29 แม่กวัง 3.76 ป่าสักฯ 207.22 ทับเสลา 1.66 กระเสียว 36.31 ศรีนครินทร์ 662.26 วชิราลงกรณ์ 173.19 ห้วยหลวง 0.87 อุบลรัตน์ 166.64 ลำตะคอง 6.02 ลำพระเพลิง 10.13 มูลบน 11.72 ลำแซะ 9.75 ลำน้ำรอง 0.88 ลำปลายมาศ 0.205 คลองสีียด 11.08 บางพระ 2.54 หนองปลาไหล 2.12 ประแสร์ 14.76 พระปรัง 2.233 ดอกกราย 2.289 แก่งกระจาน 48.21 ปราณบุรี 4.58 |
| ตุลาคม (1-10 ต.ค. 59) | 10 | 10 | 218 | 274:25 | 188.00 | บริเวณที่มีฝนตก ได้แก่ เชียงใหม่ ตาก ลำพูน กาญจนบุรี สุพรรณบุรี อุทัยธานี ขอนแก่น นครราชสีมา บุรีรัมย์ สุรินทร์ หนองบัวลำภู จันทบุรี ฉะเชิงเทรา ชลบุรี ระยอง สระแก้ว นครศรีธรรมราช นครราชสีมา ประจวบคีรีขันธ์ พัทลุง เพชรบุรี ยะลา ราชบุรี สงขลา (รวม 24 จังหวัด) | ภูมิพล 418.94 แม่จัต 3.16 แม่กวัง 2.54 กระเสียว 22.75 ศรีนครินทร์ 197.69 วชิราลงกรณ์ 85.52 อุบลรัตน์ 255.32 ลำตะคอง 2.18 ลำพระเพลิง 5.39 มูลบน 0.49 ลำแซะ 1.21 |

| เดือน | วัน ขึ้นบิน (วัน) | วัน ฝนตก (วัน) | จำนวน เที่ยวบิน (เที่ยว) | จำนวน ชั่วโมงบิน (ชั่วโมง) | ปริมาณการใช้ สารฝนหลวง (ตัน/นัต) | จังหวัดที่มีรายงานฝนตก (ทั้งการสังเกตด้วยสายตา/การตรวจวัดด้วยเรดาร์ และเครื่องวัดน้ำฝนอัตโนมัติ) | ปริมาณน้ำไหลลง อ่างเก็บน้ำสะสม (ล้าน ลบ.ม.) |
|-------|-------------------------|----------------------|--------------------------------|----------------------------------|----------------------------------------|--------------------------------------------------------------------------------------------------------|--------------------------------------------------------------------------------------------------------|
| | | | | | | | คลองสี่ด 19.4 หนองปลาไหล 9.96 ประแสร์ 21.18 ดอกกราย 6.886 แก่งกระจาน 9.91 ปราณบุรี 3.56 |

๐ สรุปผลรวมปฏิบัติการตั้งแต่เริ่มตั้งหน่วยปฏิบัติการฝนหลวง (15 กุมภาพันธ์ – 10 ตุลาคม 2559)

ตั้งแต่เริ่มตั้งหน่วยปฏิบัติการฝนหลวง เมื่อวันที่ 15 กุมภาพันธ์ – 10 ตุลาคม 2559 มีการขึ้นปฏิบัติการฝนหลวง จำนวน 216 วัน มีวันฝนตกจากการปฏิบัติการฝนหลวงคิดเป็นร้อยละ 96.0 ขึ้นปฏิบัติการจำนวน 4,252 เที่ยวบิน (5809:20 ชั่วโมงบิน) ปริมาณการใช้สารฝนหลวง 3,954.15 ตัน พลุซิลเวอร์ไอโอไดด์ จำนวน 464 นัต จังหวัดที่มีรายงานฝนตกรวม 73 จังหวัด และทำให้มีปริมาณน้ำไหลเข้าอ่างสะสมรวม 5,356.75 ล้าน ลบ.ม.

| ภาค - ศูนย์/หน่วยปฏิบัติการฯ | ขึ้นบิน (วัน) | ฝนตก (วัน) | จำนวน เที่ยวบิน (เที่ยว) | จำนวน ชั่วโมงบิน (ชั่วโมง) | ปริมาณ สารฝนหลวง (ตัน/นัต) | จังหวัดที่มีรายงานฝนตก (ทั้งการสังเกตด้วยสายตา/การตรวจวัด ด้วยเรดาร์ และเครื่องวัดน้ำฝนอัตโนมัติ) | ปริมาณน้ำไหลลง อ่างเก็บน้ำสะสม (ล้าน ลบ.ม.) |
|--------------------------------------------------------------------------------------------|------------------|---------------|--------------------------------|----------------------------------|----------------------------------|----------------------------------------------------------------------------------------------------------------------------------------------------------------------------------------|-----------------------------------------------------------------------------------------------|
| เหนือ | 174 | 158 | 959 | 1541:05 | 927.50/464 | 15 จังหวัด | 2513.54 |
| - เชียงใหม่ (เปิดหน่วยฯ 1 มี.ค. 59 เป็นต้นไป) | 137 | 117 | 372 | 597:00 | 373.4/51 | บริเวณที่มีฝนตก ได้แก่ กำแพงเพชร เชียงราย เชียงใหม่ ตาก น่าน พะเยาแพร่ แม่ฮ่องสอน ลำปาง ลำพูน สุโขทัย อุตรดิตถ์ (รวม 12 จังหวัด) | ภูมิพล 1968.04 สิริกิติ์ 463.67 แม่จัต 17.66 แม่กวัง 9.65 กัวลุม 1.02 |
| - พิษณุโลก (เปิดหน่วยฯ 1 มี.ค. – 31 พ.ค. 59 และ 16 มิ.ย. 59 เป็นต้นไป) | 100 | 92 | 326 | 565:05 | 293.1/413 | บริเวณที่มีฝนตก กำแพงเพชร เชียงใหม่ ตาก น่าน พิจิตร พิษณุโลก เพชรบูรณ์ แพร่ ลำปาง ลำพูน สุโขทัย อุตรดิตถ์ (รวม 12 จังหวัด) | กัวคอกหมา 0.34 แควน้อย 53.16 |
| - ตาก (เปิดหน่วยฯ 1 มิ.ย. 59 เป็นต้นไป) | 91 | 91 | 261 | 379:00 | 261.0 | บริเวณที่มีฝนตก ได้แก่ กำแพงเพชร เชียงใหม่ ตาก พิจิตร พิษณุโลก ลำปาง ลำพูน สุโขทัย (รวม 8 จังหวัด) | |
| กลาง | 156 | 154 | 982 | 1265:25 | 812.40 | 13 จังหวัด | 1865.06 |
| - นครสวรรค์ (เปิดหน่วยฯ 15 ก.พ. – 30 เม.ย. 59) | 24 | 24 | 79 | 113:00 | 69.4 | บริเวณที่มีฝนตก ได้แก่ กาญจนบุรี ชัยนาท นครสวรรค์ ลพบุรี สระบุรี สุพรรณบุรี อุทัยธานี เพชรบูรณ์(ตอนล่าง) พิจิตร (รวม 9 จังหวัด) | ป่าสักฯ 311.46 ทับเสลา 4.51 กระเสียว 78.23 ศรีนครินทร์ 1138.62 วชิราลงกรณ์ 332.24 |
| - กาญจนบุรี (เปิดหน่วยฯ 15 ก.พ. – 30 มิ.ย. 59 และเปิดหน่วย ฯ 1 ส.ค. 59 เป็นต้นไป) | 123 | 121 | 509 | 608:35 | 404.1 | บริเวณที่มีฝนตก ได้แก่ กาญจนบุรี ชัยนาท นครปฐม นครสวรรค์ นนทบุรี ปทุมธานี พระนครศรีอยุธยา ลพบุรี สระบุรี สิงห์บุรี สุพรรณบุรี อ่างทอง อุทัยธานี พิจิตร (รวม 14 จังหวัด) | |
| - ลพบุรี (เปิดหน่วยฯ 1 พ.ค. 59 เป็นต้นไป) | 93 | 93 | 321 | 455:10 | 287.8 | บริเวณที่มีฝนตก ได้แก่ กาญจนบุรี ชัยนาท นครสวรรค์ ลพบุรี พระนครศรีอยุธยา สระบุรี สิงห์บุรี สุพรรณบุรี อ่างทอง อุทัยธานี เพชรบูรณ์(ตอนล่าง) พิจิตร (รวม 12 จังหวัด) | |
| - ราชบุรี (เปิดหน่วยฯ 1 – 30 ก.ค. 59) | 17 | 17 | 73 | 88:40 | 51.1 | บริเวณที่มีฝนตก ได้แก่ กาญจนบุรี นครปฐม พระนครศรีอยุธยา สุพรรณบุรี อ่างทอง ราชบุรี (รวม 6 จังหวัด) | |

| ภาค - ศูนย์/หน่วยปฏิบัติการฯ | ขึ้นบิน (วัน) | ฝนตก (วัน) | จำนวน เที่ยวบิน (เที่ยว) | จำนวน ชั่วโมงบิน (ชั่วโมง) | ปริมาณ สารฝนหลวง (ตัน/นัด) | จังหวัดที่มีรายงานฝนตก (ทั้งการสังเกตด้วยสายตา/การตรวจวัด ด้วยเรดาร์ และเครื่องวัดน้ำฝนอัตโนมัติ) | ปริมาณน้ำไหลลง อ่างเก็บน้ำสะสม (ล้าน ลบ.ม.) |
|-----------------------------------------------------------------------------------------------|------------------|---------------|--------------------------------|----------------------------------|----------------------------------|--------------------------------------------------------------------------------------------------------------------------------------------------------------------------|---------------------------------------------------------------------------------------------------|
| ตะวันออกเฉียงเหนือ | 176 | 169 | 844 | 1173:50 | 947.80 | 20 จังหวัด | 721.47 |
| - นครราชสีมา (เปิดหน่วยฯ 1 มี.ค. 59 เป็นต้นไป) | 137 | 132 | 312 | 391:05 | 391.0 | บริเวณที่มีฝนตก ได้แก่ ขอนแก่น ชัยภูมิ นครราชสีมา บุรีรัมย์ มหาสารคาม สุรินทร์ หนองคาย (รวม 7 จังหวัด) | ห้วยหลวง 4.9 น้ำอูน 0.64 น้ำพุง 0.1 จุฬารัตน์ 1.66 |
| - อุดรธานี (เปิดหน่วยฯ 15 มี.ค. - 31 พ.ค. 59 และเปิดหน่วย ฯ 1 ก.ค. 59 เป็นต้นไป) | 81 | 76 | 210 | 292:40 | 205.9 | บริเวณที่มีฝนตก ได้แก่ กาฬสินธุ์ ขอนแก่น ชัยภูมิ นครพนม บึงกาฬ มหาสารคาม มุกดาหาร ร้อยเอ็ด เลย สกลนคร หนองคาย หนองบัวลำภู อุดรธานี ยโสธร (รวม 14 จังหวัด) | อุบลรัตน์ 596.79 ลำปาว 23.42 ลำตะคอง 15.86 ลำพระเพลิง 23.1 มูลบน 16.25 ลำแซะ 19.17 |
| - ขอนแก่น (เปิดหน่วยฯ 13 เม.ย. - 30 มิ.ย. 59 เป็นต้นไป) | 85 | 82 | 227 | 356:50 | 226.0 | บริเวณที่มีฝนตก ได้แก่ กาฬสินธุ์ ขอนแก่น ชัยภูมิ นครราชสีมา บุรีรัมย์ มหาสารคาม มุกดาหาร ร้อยเอ็ด อุดรธานี เลย สุรินทร์ หนองบัวลำภู (รวม 12 จังหวัด) | ลำน้ำร่อง 0.96 ลำปลายมาศ 1.387 สิรินธร 17.23 |
| -อุบลราชธานี (เปิดหน่วยฯ 1 มิ.ย. 59 - 30 ก.ย. 59) | 43 | 42 | 65 | 88:00 | 104.2 | บริเวณที่มีฝนตก ได้แก่ มุกดาหาร ยโสธร ร้อยเอ็ด ศรีสะเกษ สุรินทร์ อำนาจเจริญ อุบลราชธานี กาฬสินธุ์ มหาสารคาม (รวม 9 จังหวัด) | |
| -บุรีรัมย์ (เปิดหน่วยฯ 22 ก.ย. 59 เป็นต้นไป) | 9 | 9 | 30 | 45:15 | 20.7 | บริเวณที่มีฝนตก ได้แก่ นครราชสีมา บุรีรัมย์ มหาสารคาม สุรินทร์ (รวม 4 จังหวัด) | |
| ตะวันออกเฉียง | 119 | 115 | 655 | 832:25 | 467.20 | 8 จังหวัด | 106.36 |
| - จันทบุรี (เปิดหน่วยฯ 1 มี.ค. - 15 มิ.ย. 59) | 72 | 69 | 470 | 599:05 | 330.6 | บริเวณที่มีฝนตก ได้แก่ จันทบุรี ฉะเชิงเทรา ชลบุรี ตรวค นครนายก ปราจีนบุรี ระยอง สระแก้ว (รวม 8 จังหวัด) | คลองสิียด 38.05 บางพระ 2.54 หนองปลาไหล 12.54 ประแสร์ 38.00 |
| - สระแก้ว (เปิดหน่วยฯ 16 มิ.ย. - 15 ก.ค. 59) | 16 | 16 | 86 | 104:10 | 61.0 | บริเวณที่มีฝนตก ได้แก่ จันทบุรี ฉะเชิงเทรา ชลบุรี ปราจีนบุรี ระยอง สระแก้ว (รวม 6 จังหวัด) | พระปรัง 2.243 ดอกราย 9.487 คลองพระพุท 3.502 |
| - ระยอง (เปิดหน่วยฯ 1 ก.ย. เป็นต้นไป) | 31 | 30 | 99 | 129:10 | 75.6 | บริเวณที่มีฝนตก ได้แก่ จันทบุรี ฉะเชิงเทรา ชลบุรี ปราจีนบุรี ระยอง สระแก้ว (รวม 6 จังหวัด) | |
| ใต้ | 165 | 160 | 812 | 996:35 | 799.25 | 17 จังหวัด | 150.32 |
| - หัวหิน (เปิดหน่วยฯ 1 มี.ค. 59 - 31 พ.ค. 59 และเปิดหน่วย ฯ 1 ก.ค. 59 เป็นต้นไป) | 118 | 115 | 572 | 690:10 | 406.1 | บริเวณที่มีฝนตก ได้แก่ ประจวบคีรีขันธ์ เพชรบุรี ราชบุรี สมุทรสงคราม (รวม 4 จังหวัด) | แก่งกระจาน 103.33 ปราณบุรี 20.48 รัชชประภา 0.64 บางลา 24.96 |
| - สุราษฎร์ธานี (เปิดหน่วยฯ 15 มี.ค. 59 - 15 ก.ค. 59) | 54 | 46 | 84 | 103:50 | 166.95 | บริเวณที่มีฝนตก ได้แก่ กระบี่ ชุมพร ตรัง นครศรีธรรมราช พังงา ระนอง สงขลา สุราษฎร์ธานี (รวม 8 จังหวัด) | |
| - สงขลา (เปิดหน่วยฯ 20 เม.ย. 59 - 15 มิ.ย. 59 และ เปิด หน่วยฯ 16 ก.ค. เป็นต้น ไป) | 75 | 75 | 90 | 122:35 | 180.00 | บริเวณที่มีฝนตก ได้แก่ ตรัง นครศรีธรรมราช นราธิวาส ปัตตานี พัทลุง ยะลา สงขลา สตูล (รวม 8 จังหวัด) | |

| ภาค - ศูนย์/หน่วยปฏิบัติการฯ | ขึ้นบิน (วัน) | ฝนตก (วัน) | จำนวน เที่ยวบิน (เที่ยว) | จำนวน ชั่วโมงบิน (ชั่วโมง) | ปริมาณ สารฝนหลวง (ตัน/นัด) | จังหวัดที่มีรายงานฝนตก (ทั้งการสังเกตด้วยสายตา/การตรวจวัด ด้วยเรดาร์ และเครื่องวัดน้ำฝนอัตโนมัติ) | ปริมาณน้ำไหลลง อ่างเก็บน้ำสะสม (ล้าน ลบ.ม.) |
|-------------------------------------------------|------------------|---------------|--------------------------------|----------------------------------|----------------------------------|---------------------------------------------------------------------------------------------------------|---------------------------------------------------|
| -ชุมพร (เปิดหน่วยฯ 1 มิ.ย. - 30 มิ.ย. 59) | 18 | 16 | 66 | 80:00 | 46.20 | บริเวณที่มีฝนตก ได้แก่ ชุมพร ประจวบคีรีขันธ์ (รวม 2 จังหวัด) | |

กลุ่มวิชาการปฏิบัติการฝนหลวง กองปฏิบัติการฝนหลวง กรมฝนหลวงและการบินเกษตร